



2015.01

NO.  
63

# 烏桕風華

*Learning never exhausts the mind!*



- \* 知道不等於做到，態度很重要
- \* 如何面對「滑世代」的3C小孩？
- \* 咱糧學堂---「一畝田的幸福」
- \* 小農的故事---「我的田野之旅」
- \* 牽一隻蝸牛去散步
- \* 親子共讀俗諺---做人著認真，做事著頂真



高雄市仁武區烏桕國民小學

Kaohsiung Renwu District Wulin Elementary School



# 校長的話

## 知道不代表做到

校長古信鳳

# 態度很重要

時間真快，在迎接2015元旦到來之際，祝福烏林國小全體師生及家長新年快樂。相信您一定也看到我們的創意與進步，在校慶活動中，我們的孩子展現在學校的學習成果，個個熱情十足，信心滿滿，載歌載舞，充份表現出活力、健康，全校師生與家長更在動感熱舞”你是我的小蘋果”中，盡情舞動，一片歡樂洋溢，歡度烏林39週年校慶。

但在強調健康活力，快樂學習的同時，我們也不忘品德教育的重要，因為沒有品德做基礎，而只知道強調自己快樂的人是自私自利的，不受社會歡迎的，所以我們也帶著孩子努力學習正確的價值觀，希望做個具有高尚品德，會尊重他人，懂得惜福感恩，體貼善良的”好人”。可惜在品德教育上我們知道是沒有辦法用紙筆測驗出來的，因此『知道不等於做到』，在日常生活中能實踐，身體力行更重要，相信所有的家長應該認同這點，會全力支持學校，與我們辛苦的老師一起努力的，讓我們把最好的全部給孩子，期望他們更好。



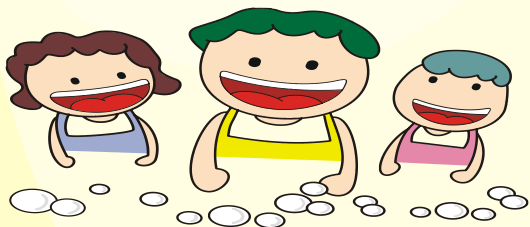
### 烏林生日快樂!



### HAPPY Birthday

### 健康活力

### 快樂學習



家長專區

感謝有你 有你真好



圖文整理 / 四忠 林慧欣老師

本校運動會於11月22日圓滿成功，非常感恩許多家長及社區人士踴躍參與，有大家的支持與愛護，將是烏林全體師生前進的最大動力，讓我們一起期盼烏林邁向卓越。



緊張刺激的對決

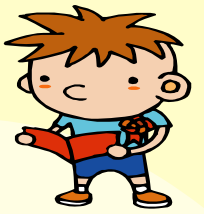
烏林團隊 v.s 烏林家長



烏林 感謝您的陪伴 邀您再聚首

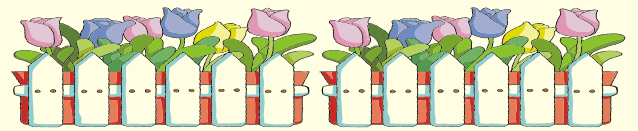
# 學校行政業務

# 教務處



- \* 依據教育局來文於103年10月底進行二至六年級「學生學習診斷與進展評量」。
- \* 持續推動每週一「英語推行日」、每週四「臺灣母語日」活動，並實施「烏林本土語-雙週俗諺」及校刊烏林風華「本土化話本土-親子共讀俗諺專欄」。烏林本土教育網站已建置完成並不定期更新內容，歡迎全校親師生前往觀看。
- \* 本學期由四年忠班、六年忠班及六年孝班於聖誕節活動時進行英語教學成果發表，三年忠班、五年忠班及五年孝班分別於12/11、12/18及1/8兒童朝會進行本土語教學成果發表。
- \* 教育局「喜閱網」已建置完成，歡迎本校學生至喜閱網進行閱讀自學及闖關活動。
- \* 103年度第四期補救教學課程將於104年1月15日結束。下學期二月份及六月份將進行成長測驗。
- \* 本學期書包減重不合格之學生已完成複測，請家長協助注意孩子書包(含袋子、水壺)的重量，不超過自己體重的八分之一，養成每晚睡前整理書包的好習慣，以免影響孩子骨骼發展。

- \* 本校申請教育局「104年度藝術與人文教學深耕計畫」，希望透過教師進修活動提升教學專業素養，經由教學活動提升學生藝術與人文教學成效。
- \* 本校於104年1月14日(三)下午進行「教師專業發展評鑑宣導」活動，由教育局安排教專輔導夥伴到校說明。
- \* 本校於103年11月3日(一)下午接受教育局「常態編班評鑑暨教學正常化視導」，103年11月14日(五)上午接受「本土教育訪視」，104年1月8日(四)上午接受「補救教學到校諮詢輔導」，均順利圓滿完成。
- \* 本校自11月份起與義守大學應用英語學系共同合作試辦英語視訊教學活動。
- \* 103學年度第二學期第一週課程因配合春節連假，彈性調整至104年1月21日~27日實施，春節結束後於104年2月24日(二)再開始繼續上課。



# 總務處



校園角落在校長的規劃執行下變漂亮了，希望小朋友觀賞它愛護它，不要破壞它。



# 發揮愛心共同關懷

請各位家長發揮愛心共同關懷  
本校教育儲蓄戶是幫助清寒及家庭突遭變故的學生，希望大家一起發揮愛心，共同來關懷這些孩子。

匯款銀行：仁武區農會  
捐款戶名：高雄市仁武區烏林國民小學教育儲蓄戶  
捐款帳號：00211160094539

# 學務處

## 活潑有趣 多元學習在烏林

- \* 11/5-7日辦理「六年級畢業校外教學」活動，由古信鳳校長、學務林秋環主任及江竣欽老師、林元盟老師帶隊，三天兩夜校外教學活動，配合各科教學，擴大知識領域，促進師生彼此良好互動，增進情感交流。
- \* 11/22日辦理「39屆校慶運動會」，家長會協助辦理，主題：健康活動處處動，健康喜樂滿滿情，提倡正當休閒活動，活絡學校運動風氣，會場氣氛熱絡。
- \* 11/25日辦理「家庭教育繪本導讀」，由本校鄭秀玲老師帶領一、二年級的小朋友，以繪本「是蝸牛開始的」來推廣家庭教育活動，探討同學與朋友保持良好互動關係，增進同儕友善關係。
- \* 11/26日辦理「租稅教育宣導」講師風趣幽默的演說風格，讓小朋友聽得津津有味，也獲得豐富的獎品！
- \* 11/28日辦理「交通安全宣導」活動，仁武分局黃元民組長藉由時事新聞影片及交通安全注意事項，養成學生及幼童意外事故應變能力及危機處理能力。
- \* 12/11日辦理「特教宣導-機器女孩與大象男孩」，利用升旗時間大看板宣導，也用學習單的方式讓學生學習多元尊重、接納他人，也進行摸彩活動以鼓勵學生參加。
- \* 12/16日辦理「聖誕感恩傳愛」活動，全校師生都帶著聖誕帽進入會場，由山頂浸禮會安排精彩的英文歌曲教唱、短劇欣賞、故事分享、有獎徵答、贈送禮物，讓校園充滿歡樂聲。在此感謝王鴻章會長的大力贊助「聖誕帽」，讓小朋友們都成了「聖誕小公公」。
- \* 12/17日辦理「營養教育」宣導活動，營養師生動風趣的风格加上有獎徵答方式，讓全校師生增加營養教育知識除了健康滿滿也收穫滿滿。
- \* 12/19日辦理「幼兒園校外教學」活動，由藍景宏組長及三位幼兒園老師辛苦帶領加上家長們的熱心協助，小朋友們開心的進行壽山動物園之旅。
- \* 12/24日辦理「聖誕節感恩活動-幸福行動」，全校師生以卡片來感謝人力支援劉又慈小姐，對烏林國小德協助；也感謝家長會王鴻章會長熱情提供全校小朋友糖果，由張永松副會長發送，讓學生快樂得的度過聖誕佳節。
- \* 12/25-26日辦理「高年級及高關懷體驗課程校外教學」，地點為大津登山訓練中心、茂林生態園區，由外聘外展服務團隊帶領小朋友進行自我探索課程：第一天上午課程主題：建立團隊規範，藉由平面活動讓孩子學習團隊中應有的規範和品德。下午課程主題：建立團隊溝通與合作能力，透過遊戲的方式，培養正向與人群互動的能力。晚上的團隊表演，熱鬧的舞蹈演出充分展現各班團隊精神，虔敬集會中大家由衷的感謝話語，感動了許多人。第二天進行茂林生態之旅，實地體驗原住民生活及紫斑蝶園區，真是收穫滿行囊！感謝家長會王鴻章會長協助提供車輛及當晚家長們的到場熱情參與，讓學生感受到不一樣的校外教學，同時展現出烏林團隊的陣容堅強。



# 如何面對「滑」世代的3C小孩？

幼兒園 / 李貞慧老師

幼兒園舉辦戶外教學中，開放讓家長一起參與，在吃點心時間，可以看到孩子們拿著家長的手機，很自然地玩了起來。令老師不免憂心，孩子們在家的情況是否也如此？網路世代的來臨，手機拿起來滑來滑去，對孩子來說已是不陌生，與其擔心並規定孩子「不准玩」，倒不如教孩子「怎麼玩」！

由腦神經科學家阿瑪特（Sandra Aamodt）和王聲宏所撰寫的《兒腦開竅手冊》（註一）指出，已有研究發現，「嬰兒看電視」和「語言發展不良」有相關性。孩子的學習最有效率的就是從真實的互動中學習，若是讓3C產品當保母，會減少嬰兒與人互動的時間。美國常識媒體創辦人兼執行長史戴爾認為，如果孩子想跟你交談的時候，你卻忙著回Line緊盯著螢幕，等於在告訴孩子「手機比人際關係更好玩！」（註二）因此家長對3C產品的使用態度，對孩子影響深遠。

學齡前階段的孩子，是各項常規習慣建立的黃金期，以下幾種方法提供給家長參考：

1. 和孩子一起訂出每天「無螢幕」時間：例如和家人吃飯或陪孩子睡覺前，3C產品都暫時關機，讓繪本陪伴孩子入眠。
2. 全家出遊不帶任何3C產品，準備可以全家人一起玩的遊戲，例如在晃動的車中，準備愛聽的音樂、故事或玩簡單遊戲，如摺紙、卡片接龍…等。
3. 訂定玩手機和平板的時間，每次不超過半小時等約定。
4. 家長下載適合的語文或認知遊戲，最好能陪著孩子一起玩。

以上和孩子的約定，首重家長是否能「說到做到」？關乎約定的成效與否。未來的網路世代是個讓家長與孩子共同學習與成長的世代，只能說，親愛的爸爸媽媽們，您，準備好了嗎？

註一：2012年5月31日，《兒腦開竅手冊》，天下文化出版。

註二：2014年8月號，《親子天下雜誌》，頁155。



## 異想世界

# 牽一隻蝸牛去散步

巡輔班 / 李佩軒老師

上天給我一個任務，叫我牽一隻蝸牛去散步。  
 我不能走得太快，因為蝸牛每次只往前爬那麼一點點。  
 我催他，我唬他，我責備他。  
 蝸牛用抱歉的眼光看著我，彷彿說：「人家已經盡了全力！」  
 我拉他，我扯他，我甚至想踢他，  
 蝸牛受了傷，他流著汗，喘著氣，他仍是努力往前爬。  
 奇怪，為什麼上天要叫我牽一隻蝸牛去散步？  
 我生氣了！我鬆手了！我不走了！  
 蝸牛仍是往前爬。  
 咦？  
 我聞到花香，原來這裡有個花園。  
 我感到微風吹來，原來夜裡的風這麼溫柔。  
 慢著！  
 我聽到鳥叫，我聽到蟲鳴，我看到滿天的星斗多麼亮麗。  
 我以前怎麼沒有這些機會發現？  
 莫非是我弄錯了？！

原來是上天教蝸牛牽我去散步。

親愛的大小朋友，你的身邊有沒有慢慢爬的小蝸牛？你可以等等他、幫他加加油或是陪他看看風景嗎？世界會不一樣！如果我們有一隻蝸牛同伴。



## 愛的小語

# 他有什麼了不起

輔導老師 / 二忠鄭秀玲老師

真正有能力的人，能隨時欣賞別人的優點，這就是最棒的尊重

有一個名劇團公布了要招考新團員的消息，好多對表演有興趣的人，都躍躍欲試，希望能成功的考進劇團。考試那一天，每位應徵者除了要面對一群評審老師，所有應徵的人也都可以看到其他對手的表現。大部分的應徵者在未上場時，不是緊張地為上場做準備，就是無心欣賞別人的演出；要不然，就是在台下期待競爭對手在台上失手、出糗的機會。

考試結束後，名單宣佈了！入選的團員除了表演分數很高的人之外，還有幾個成績並不出色的人！這樣的結果，讓大家都提出質疑，希望評審說明原因和理由！

評審老師說明：「我們所選進來的團員是為了讓我們的團體更好。當時台下的那幾名「鼓掌部隊」，這些選手他們尊重別人的表現，讓我們感受到他對於自己的信心，也看到他有欣賞別人、鼓勵團隊的能力。所以，這些人理所當然地成為我們所要找的對象了！」

想一想，在發表或表演時，你曾經遇過別人不尊重你的狀況嗎？當別人發表的時候，你也曾經有不尊重他人的情況嗎？尊重就是欣賞，就是接納不同的人及意見，而欣賞別人的同時，其實就是肯定自己了！真正有能力的人，能隨時欣賞別人的優點，這就是最棒的尊重。下一次，有發表或表演時，就是你表現尊重的好時機了！

## \* 咱糧見學

事務組長 / 陳景宏老師

原本計畫的本身是響應「全國教師工會總聯合會」（簡稱全教總）國產雜糧復興之校園勸學計畫，實際在校園種植「小麥」、「大豆」、「芝麻」、「蕎麥」等作物，透過校園實作與產地見學，具體落實「農村即學堂」的概念，鼓勵學生走出課本，邁向大自然並和土地、作物親近。同時「咱糧見學」該項活動另有一層教育意義是與學校家庭教育、環境教育、親職教育、營養教育結合，藉由親師生親自透過照顧作物生長的歷程體驗生命成長的意義，讓大家平時生活更具希望、動能。

我們從前庭圈定一塊約四十平方公尺的草坪荒地，在校長主持、各處室配合及景宏老師、峻欽老師、維杰老師的構想下，邀請全校的小朋友、老師一同參與選種、開墾、種植、田間管理，並委由五年孝班王彥鈞、蔡承融、梁瑀甄、劉年年、阮雅筠、王玉婷等六位同學做田間管理，從10月16日土地開始到現在1月12日共88天，我們由摸索到小麥的結穗蕎麥的結果讓我們喜悅，但是我們的芝麻卻因為我們的不當移植幾乎全部陣亡，還有毛豆(黃豆、黑豆)都長不高，讓我們悲憤傷心不已。

## 用螞蟻雄兵來整地，但是地實在太硬了



不過我們不是要當農夫，我們師生共同認識了小麥在初生時和雜草真的好相像幾乎沒有辦法辨別、然後蕎麥在初生時受風力影響很大東倒西歪的被吹趴在地上讓人絕望幾乎想放棄，可是最後他們都很有韌性的戰勝天險，又筆直的向上生長。小麥、毛豆種的時間因為南部氣候關係可能不是很對時，成長都偏矮，但是你可知道這些植物們為了延續生命，矮小歸矮小，但是都在結莢、孕穗結穗，為下一代的生命在努力。



# 每一位學生都有無限的潛能，不要輕言放棄

看到植物這樣努力生長、延續生命生機不息、努力不懈的現象，給筆者我很大的啟示，每一位學生都有無限的潛能，或許因為家庭、學習環境、個人等等因素現在不是他們最好的表現點，但是我們老師不要放棄努力的機會，只要他們願意，在我們老師持續的關注、關心、關懷之下，凡事皆大有可為。



此外，因為是第一次的種植，有許多的事都是未來要考慮到的(1)水源、肥料的取得，可不可能更天然，譬如收集使用洗手拖地不用的中水，或者善用廚房的廚餘、學校落葉堆肥(2)加強田間管理與惜福愛物的觀念傳遞，學生有時難免會進去作物，規畫較好的動線避免誤傷作物；莊稼人有時看到自己將成熟的小麥被不知道的動物或人為的疏失或破壞失去成熟的契機，那是一種心痛的感覺。我們後續將把長大的植物種子收割或留種，把失敗的經驗留用避免再重蹈覆轍，例如芝麻太密時只能疏苗而不能移植，種植的時間選的更理想，加強施肥、中耕、病蟲害防治工作，期許下一次種的更好。當然我們期許校園內的一畝田，不只是烏林國小的一畝田，如果社區家長有更好的物種，我們也邀約家長走進校園來，和我們共同開墾我們的一畝田，心中的一畝田。

## 咱糧小學堂

## 營養價值高的穀物—蕎麥

蕎麥(學名:Fagopyrum esculentum)是蓼科蕎麥屬的植物，也有人將其分入蓼屬，它是一種雙子葉植物。普通蕎麥和同屬的苦蕎麥(F. tataricum Gaertn)、金蕎麥(F. cymosum L.)都可以作為糧食，但蕎麥和其他糧食作物不同的是，它不屬於禾本科。蕎麥是從野生蕎麥(Fagopyrum leptopodum)演化出來的，但野生蕎麥是一種藤本植物，而蕎麥的莖卻是直立的。

蕎麥最早於公元前6000年就在西亞被人們種植，逐漸分布到歐洲和亞洲，據記載大約在公元前4000年已經出現在巴爾幹半島，公元前2600年出現在中國，現在種植海拔最高的地區是雲南和西藏一帶。

蕎麥生長期短，可以在貧瘠的酸性土壤中生長，不需要過多的養分和氮素，但需要有充足的水分，下種晚，在比較涼爽的氣候下開花。所以可以在受水災以後作為補種，也可以作為綠肥、飼料或防止水土流失的覆蓋植物。

普通蕎麥佔全世界種植蕎麥的90%以上，主要種植蕎麥的國家有俄羅斯、大陸、日本、波蘭、加拿大、巴西、南非和澳大利亞，美國種植蕎麥在近些年已經銳減，1918年有4000平方千米，到1964年僅剩下200平方千米。

此圖為一畝田蕎麥，蕎麥長得真好，圓盾的葉面中間一點紅，花序也很美，可以走近一點來看看喔！

